

# KONSULTACIJA

REALIZMAS PASAULIO IR LIETUVOS KITAKALBĖJE  
LITERATŪROJE:  
EMILY BRONTĖ „VĖTRŲ KALNAS“ IR  
ELIZOS ORZESZKOWOS „PRIE NEMUNO“

DOC. DR. ŽYDRONĖ KOLEVINSKIENĖ (VDU, LLTI)

2023-09

# 11 KLASĖ (III GIMNAZIJO)

**Realizmas XIX a. pasaulio ir Lietuvos kitakalbėje literatūroje (bent vienas pasirinktas autorius):** O. de Balzakas (H. de Balzac) „Šagrenės oda“; E. Brontė (E. Brontë), „Vėtrų kalnas“; *F. Dostojevskis*, „Nusikaltimas ir bausmė“; G. Floberas (G. Flaubert), „Ponia Bovari“; H. Ibsenas (H. Ibsen), pasirinkta drama; G. de Mopasanas (G. de Maupassant), pasirinktos novelės; E. Ožėškienė (E. Orzeszkowa), „Prie Nemuno“; Stendalis (Stendhal), „Raudona ir juoda“; *L. Tolstojus*, „Ana Karenina“ **ar kitas pasirinktas šių ar kitų autorių kūrinys (kūriniai). Apie 32 pamokas (16+16).**

*Kultūrinės, pažinimo, pilietiškumo, kūrybiškumo ir socialinės, emocinės bei sveikos gyvensenos kompetencijų ugdymas.*

# SKAITYMAS, TEKSTO SUPRATIMAS IR LITERATŪROS BEI KULTŪROS PAŽINIMAS

**Skaitymo tikslai.** Atsižvelgiant į teksto tikslą ir pobūdį, skaitomi ir analizuojami visų literatūros rūšių įvairių žanrų grožiniai bei negrožiniai ir įvairių medijų kūriniai (ištraukos). Ugdomas autentiškas asmeninis santykis su skaitomu kūrinium, jis analizuojamas ir vertinamas platesniame istoriniame ir kultūriniame kontekste, lyginamas su kitais skaitytais literatūros ar medijų kūriniais.

**Tekstų atranka.** Skaitomi meniškai ir kultūriškai vertingi programoje nurodyti rekomenduojami ir laisvai pasirinkti visų literatūros rūšių ir įvairių žanrų Lietuvos ir pasaulio literatūros grožiniai ir negrožiniai kūriniai. Programoje rekomenduojami pasirinkti kūriniai gali būti keičiami kitais to paties autoriaus ar to paties laikotarpio kūriniais.

**Konteksto pažinimas.** Susipažįstama su kultūros epochų ir literatūros srovių istoriniu bei kultūriniu kontekstu, išryškinant savitus jų bruožus, temas ir stilistines dominantes nagrinėjamuose kūrinuose.

\*\*\*

- Kūriniai skaitomi, analizuojami ir interpretuojami **struktūros, turinio, raiškos, žanro, idėjų ir konteksto (biografinio, kultūros, istorinio, socialinio) aspektu**. Ugdoma empatija ir kritinis santykis su skaitomais teksta, supratimas apie kūrinio interpretacijų įvairovę.
- Kūriniai lyginami išryškinant jų panašumus ir / ar skirtumus.
- Analizuojamos ir lyginamos literatūros kūrinių interpretacijos kitose medijose (ekranizacijos ir kt.).
- Mokomasi atpažinti ir įvardyti skaitomų kūrinių žanrines ypatybes, idėjinę ir meninę raišką, jų tarpusavio sąryšį, analizei tinkamai panaudoti kultūrinio konteksto žinias.
- Remiantis kūrinio visuma ir kontekstais (biografiniu, kultūros, istoriniu, socialiniu), **nagrinėjama prozos kūrinio struktūra, temos, problemos, idėjos, veikėjų charakteriai, elgesys, vertybės, veiksmai, erdvė, laikas, raiška; prozos kūrinio pasakojimo perspektyva, pasakotojo tipai**.
- Grožinės literatūros kūriniai vertinami turinio, vertybiniu, raiškos ir kitais aspektais, argumentuotai ir etiškai polemizuojant, dalyvaujant diskusijoje.



“

ŠTAI GYVENIMAS TOKS, KOKS IŠ TIKRO YRA. JIS NĖ KIEK  
NĖRA GRAŽESNIS UŽ VIRTUVĘ: IR SMIRDI TAIP PAT, IR REIKIA  
SUSITEPTI RANKAS, JEI NORI PASITAISYTI GERAI PAVALGYTI;  
REIKIA TIK MOKĖTI GERAI NUSIPLAUTI.

”

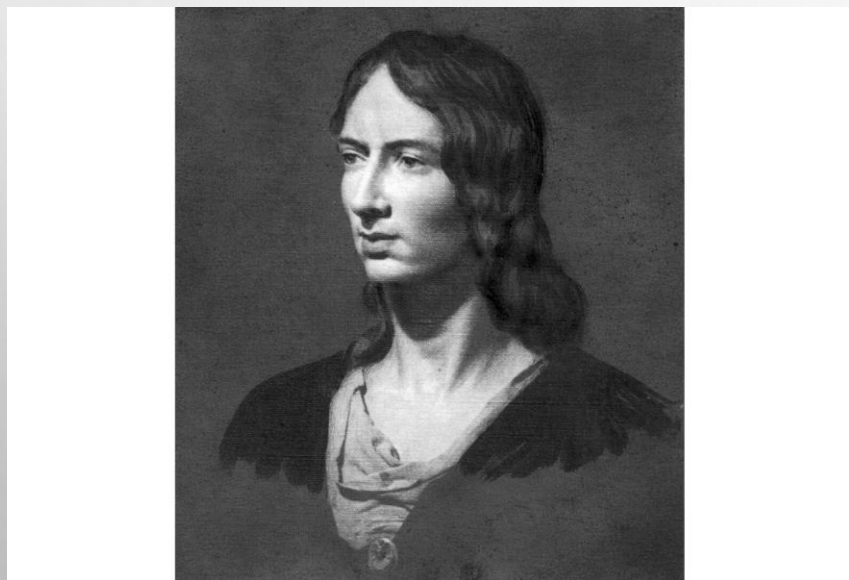
**ONORÉ DE BALZAKAS. TĖVAS GORIJO**

- TO PATIES LAIKOTARPIO SKIRTINGŲ KŪRINIŲ LYGINIMAS;
- KONTEKSTO PAŽINIMAS;
- INTERPRETACIJŲ ĮVAIROVĖ.

# DVI AUTORĖS, DU ROMANAI

**EMILY JANE BRONTĖ (1818–1848)**

**SLAP. ELLIS BELL**



**ELIZA ORZESZKOWA (1841–1940)**

**ELZĖ OŹEŠKIENĖ**





# BRONTË NAMAS-MUZIEJUS/ KLEBONIJA

HAWORTH, WEST YORKSHIRE,  
ENGLAND





# ELIZA OŽEŠKOVA

Lenkakalbė Lietuvos rašytoja.

Lietuvos vaizdai ir žmonės – įkvėpimo ir atjautos šaltinis.

Nemuno svarba rašytojos gyvenime ir literatūroje.

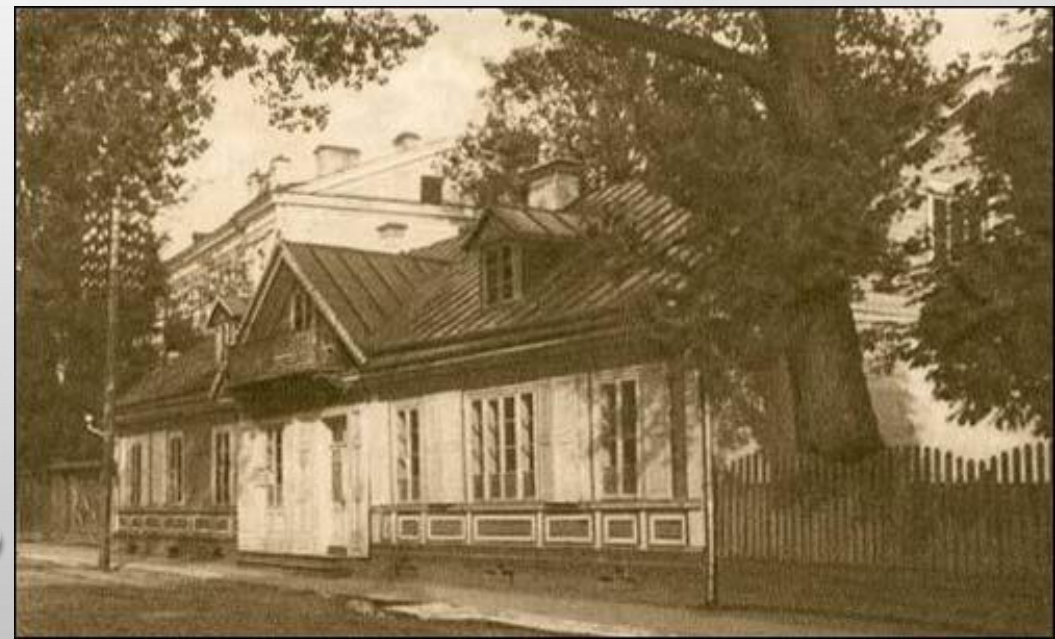
Literatūrinė Lietuvos kraštovaizdžio topografija.

Herbariumai.





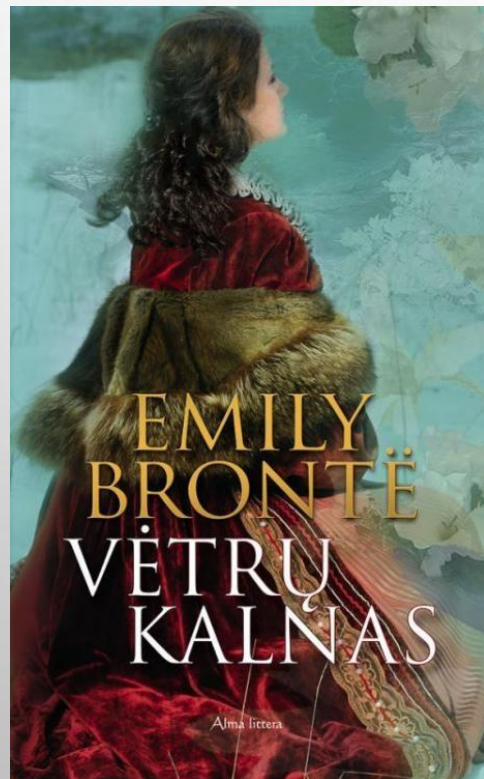
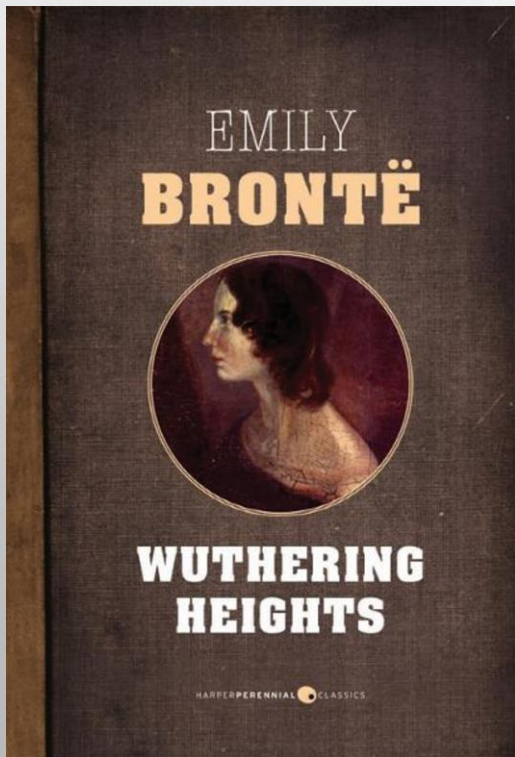
# NAMAS-MUZIEJUS GARDINE



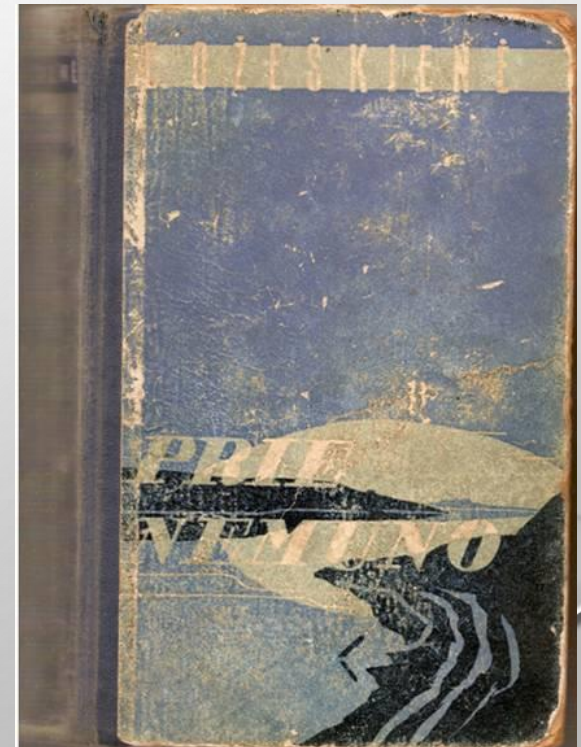
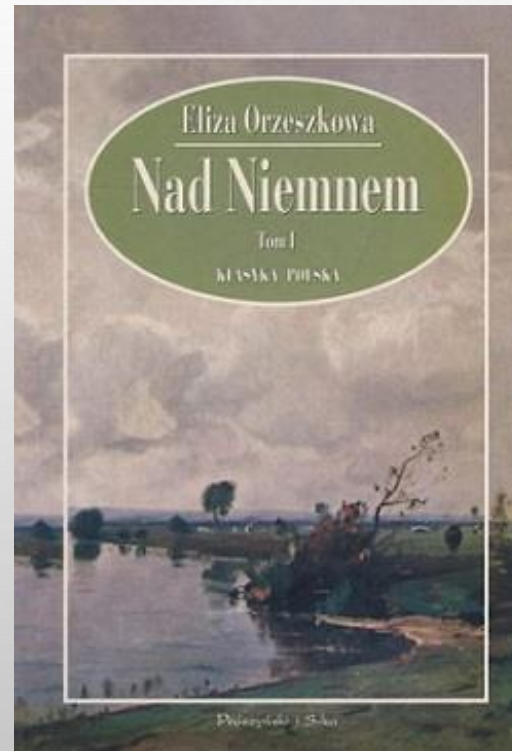


# SKAITOME, LYGINAME

## VÈTRŲ KALNAS (1847)



## PRIE NEMUNO (1899)





# SUŽINOME

- **Emily Bronte** (1818-07-30 Thorton – 1848-12-09 Haworth) – britų rašytoja, Jorkšyras, Anglija. Ją labiausiai išgarsino romanas „Vėtrų kalnas“ („Wuthering Heights“), pasirodęs 1847 m.
- Su šiuo vieninteliu romanu ši rašytoja įėjo į pasaulinę literatūrą ir suformavo vieną ryškiausių ir stipriausių charakterių literatūroje – Hitklifą. Rašytoja mirė 1848 m. nuo tuberkoliuzės.
- 3 seserys rašytojos: Charlotte, Emily ir Anne.
- **Eliza Ožeškova** (Elzė Ožeškienė) (1841-06-06 Milkowszczyzna – 1910-05-18 Gardinas) – rašytoja, visuomenės veikėja, viena žymiausių XIX a. realistinės prozos kūrėjų. 1852–1857 m. mokėsi vienuolių mokykloje Varšuvoje. Draugavo su būsima rašytoja M. Konopnicka.
- Dalyvavo 1863 m. sukilime, savo dvare slėpė sukilėlių vadą. Nuo 1866m. bendradarbiavo leidiniuose *Tygodnik Ilustrowany* ir *Gazeta Polska*. Nuo 1869 m. gyveno Gardine, 1879–1882 m. – Vilniuje, leidyklos ir knygyno savininkė. Draugystė su Lazdynų Pelėda, Maila Talvio, Vincu Kudirka.
- To laikotarpio publicistikoje nagrinėjo moterų teisių klausimus. Caro valdžiai knygyną uždarius išvyko gyventi į Gardiną, kur buvo policijos stebima. 1904 m. E. Ožeškienės kandidatūra buvo pasiūlyta Nobelio literatūros premijai.

# REALIZMAS

<https://lklms.lt/kulturos-epochu-ir-literaturos-sroviu-lenteles-nijole-bartasiuniene/>

- DRAMATIZMAS
  - SANTYKIS SU LAIKU
  - SANTYKIS SU APLINKA
  - KITI ESTETIKOS PRINCIPAI
  - STILIAUS BRUOŽAI
- Vidinio ir išorinio konflikto ryšys. Vidinis konfliktas susiejamas su išoriniu, išryškinamas jų ryšys, vieno perėjimas į kitą.
  - Subjektyvus laikas siejamas su išoriniu (pastarojo pirmenybė). Dėmesys dabarčiai ir ateičiai.
  - Žmogus veikiamas aplinkos. Ji lemia jo likimą, išgyvenimus, poelgius, charakterį, kartu neatmetama ir žmogaus valios bei pastangų reikšmė.
  - Atmetamas romantizmui būdingas subjektyvistinis, idealizuojantis pradas. Istorinis ir socialinis konkretumas. Vaizduotę skatina gyvenimo sudėtingumas. Aiškios vietos ir laiko ribos. Laikomasi veiksmo ir įvykių chronologijos.
  - Vaizdų objektyvumas ir realistinis, socialinis konkretumas. Epiškumas. Dėmesys aprašymui (gamtos, darbo, buities), detalėms. Ryški dialogo reikšmė.



# IŠ ROMANTIZMO:

- DRAMATIZMAS
  - SANTYKIS SU APLINKA
  - KITI ESTETIKOS PRINCIPAI
- Išorinis ir vidinis konfliktas. Atskleidžiamas psichologinis veikėjų dramatismas, parodoma žmogaus prigimties sudėtingumas, prieštaringumas. Gėrio ir blogio kova pasaulyje ir žmoguje.
  - Žmogus iškeliamas virš aplinkos. Lemia charakteris.
  - Dabarties ir praeities opozicija, iškeliant tikrovės idealus. Charakteriui būdingas konfliktiškumas, nesutapimas su išoriniu pasauliu. Vienišas, maištaujantis individualistas, linkęs aukotis, nesuprastas, todėl visuomenės atstumtas. Paslapties, fatališkos meilės motyvai.

# SKAITOME

- **VĖTRŲ KALNAS.** Dviejų šeimų meilės, neapykantos ir žiaurumo sagų istorijas gvildenantį romaną daugelis kritikų ir skaitovų apibūdina vartodami žodį keistas ir nežemiškas. Garsus XIX a. poetas ir dailininkas Dante Gabrielis Rossettis šiam romanui negailėjo liaupsių, teigdamas, kad tai įspūdingiausia XIX a. parašyta ir jo perskaityta knyga bei „geriausia, kas buvo sukurta per pastaruosius du amžius“. Dailininkas taip pat teigė, kad „šios knygos veiksmas neabejotinai vyksta pragare, tik žmonėms ir vietoms suteikti angliški vardai“.
- **PRIE NEMUNO.** Epiškai pavaizduota idealizuota nusigyvenusių bajorų buitis, meilė žemei, išprususių bajorų ir valstiečių solidarumas, keliamos nacionalinio išsivadavimo idėjos. Laikydamosi tradicinių pozityvizmo ideologijos kriterijų (tikrumo, naudingumo, visuomeniškumo ir kitų), rašytoja savo kūrinuose neatsisako ir psichologinio realizmo. Dažnai veikėjai skatinami susiprasti, kokią svarbą jų dvasiniam gyvenimui turi gimtasis kraštas.



## SKAITOME (2)

Kuo panašūs ir kuo skirtingi šių dviejų kūrinių teksto organizavimo principai?

- pasakotojo požiūriu: I asmens pasakotojas ir/ar III asmens pasakotojas.
- laiko požiūriu.
- erdvės požiūriu. Kartu pasekime, kaip pristatomos veiksmo vietos:

# VÈTRŲ KALNAS

„Vėtrų kalnas – taip vadinami pono Hitklifo **namai**. Žodis „vėtrų“ pažymi atmosferinius **neramumus**, nuo kurių namas yra neapsaugotas siaučiant audroms. Čia turbūt visą laiką užauja vėjai: apie šiaurio, pučiančio į kalną, stiprumą galima spręsti iš pernelyg žemų eglių, augančių prie namo, palinkimo ir iš eilės varganų erškėčių, kurių šakos atkreiptos į vieną pusę, tarytum prašytų saulės pagalbos. Laimė, architektas buvo įžvalgus ir pastatė tvirtą namą: siauri langai įmūryti giliai sienoje, o kampai apsaugoti didžiulių **akmeninių kontraforsų**. <...>

Viena pakopa, – ir mes bendrajame kambaryje, be priemenės, be koridoriaus: jį čia daugiausia vadina *namu*. *Namas* paprastai esti virtuvė ir svetainė kartu, bet Vėtrų kalne virtuvė, atrodo, buvo įrengta visai kitoje patalpoje.“ (2018, p. 6–7)



# PRIE NEMUNO

„Tai buvo **dvaras**, kuriame aiškiai visą laiką kas nors **iro ir buvo taisoma**, kuriame per ilgus metus, matyt, nieko nebuvo pridėta ar pastatyta, o tik palaikoma tai, kas stovėjo ar augo. <...> Didelis užimamas plotas, nepaprastai įvairūs augalai, net žemučiai seni namai ir tam tikras jų **gotiškų langų keistumas** savaime teikė kažkokį rimtumą, žadino prisiminimų poeziją.

Namų vidus, kaip ir visas dvaras, turėjo buvusio turtingumo žymių, jautriai ir nenuilstamai **saugojamų nuo irimo ir puvimo**. <...> priešais lauko duris buvo siauri laiptai į antrą aukštą; kadaise prašmatnūs, dabar nublukę, su likusiais politūros pėdsakais. Iš priemenės buvo dvejios atdaros durys: vienos į erdvų valgomąjį, antros į didelę svetainę su keturiais langais. Abu tie kambariai buvo pakankamai apstatyti baldais.“ (1958, p. 20–21)

# ROMANAS

## Šeimos saga

### VĖTRŲ KALNAS

- Veiksmo pradžia – 1801 m. Pasakojama istorija, nutikusi prieš 30 m., apie 1770 m.
- Veiksmo vieta – Anglija, Vėtrų kalnas, Strazdų sodyba.
- Ernšų ir Lintonų šeimos.
- Meilės linijos: **Ketrina** <—> **Hitklifas**;  
Izabelė —> Hitklifas;  
Edgaras —> Ketrina.

### PRIE NEMUNO

- Veiksmo laikas – apie 1860–1863 m. ir 30 m. atgal, t. y. apie 1830 m.
- Veiksmo vieta – Korčinas, Lietuva.
- Korčinskių ir Bohatyrovičių šeimos.
- Meilės linijos: Justina <—> Zigmuntas;  
Zigmuntas —> Justina;  
Ružicas —> Justina;  
**Justina** <—> **Jonas**.



# TEMINIAI BRANDUOLIAI

MEILĖ,  
SANTUOKA

ISTORINIS  
KONTEKSTAS

MOTERŲ  
EMANCIPACIJA

GĖRIS IR  
BLOGIS  
ŽMOGAUS  
VIDUJE

VIKTORIJOS  
EPOCHA

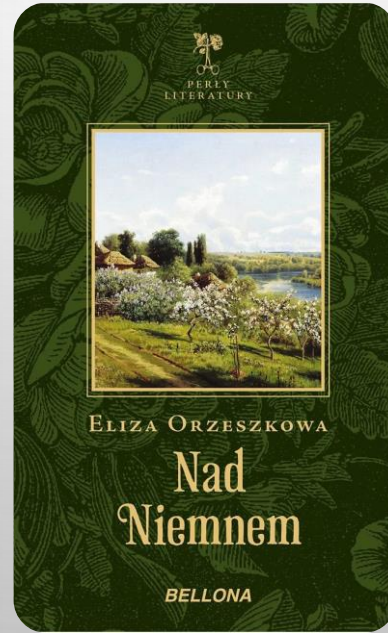
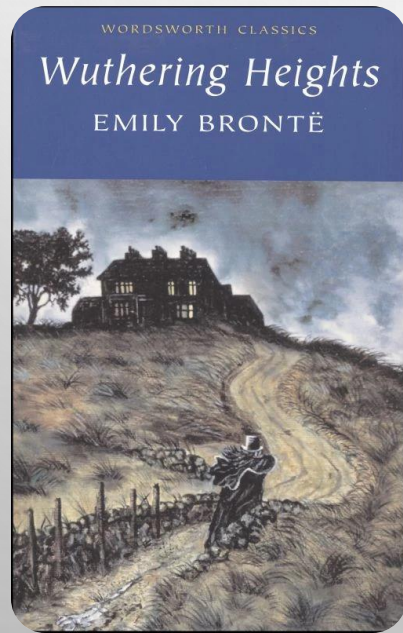
DVARAS

1861 m. ir 1863 m.  
SUKILIMAI

ŽMOGIŠKASIS  
ORUMAS

# PASTEBIME

- ✓ Abiejuose kūriniuose erdvės, peizažas fiksuojama tarsi kino kameros pagalba: iš toliau į arčiau, tada aplink.
- ✓ Vaizdas „įsiūbuojamas“ iš lėto ir iš toli, t. y. atvirą, plačią erdvę keičia siaura, konkreti.





# UPĖ

„Pradžioje jis [Nemunas] iki dugno buvo nuaustas sunkių debesų atspindžiais, o jo paviršių. Kuris čia vienur, čia kitur blykstelėdavo akinamais žiburiais, švelniai sparnais glostė kregždės; vėliau jis niūriai siautėjo, o sukilusiomis, putotomis bangomis, po pilku lietaus šydu, lėtai šliaužė geltoni sielių plaustai ir mikliai nardė būrys juodų valtelių; dar vėliau, praūžus audrai, jisai tekėjo skaisčia žydryne ir auksu, apgaubtas auksinių dūmų, o viršum jo iškilmingai suko ratą balti kaip sniegas jūriniai kirai ir blaškėsi baikščios atlasinės žuvys; dabar jis atrodė nejudamai sustingęs; ištisęs apačioje ilga juosta, perkirpta į dvi dalis: viena – kaip naktis juoda, paskendusią ilgame šilo šešėlyje, o antra, panašia į tamsų plieną.“ (p. 345–346)

# LYGINAME

Lyginame abiejų kūrinių problematiką. Kas sudaro konflikto esmę?

Remdamiesi vienu ir/ar kitu tekstu, galime pagrįsti šiuos teiginius:

- ❖ namų ir šeimos ideologijoje daugiau svarbumo suteikiama moteriai.
- ❖ kūrinio negalima matuoti tikrove, tačiau šių autorių kuriama tikrovė itin autentiška.

Vyrų ir moterų veikla. Vyriškoji ir moteriškoji perspektyva.

Tradicinis moters kelias iš šeimos į šeimą.

Gimimas ir mirtis priklauso moteriškai epistemai. Moters patirtis literatūroje.

**Plg.** Lazdynų Pelėda, Šatrijos Ragana, Žemaitė (*Laimė nutekėjimo*). Moterų literatūros tradicija. Moterų ir vyrų kuriama literatūra.



# LITERATŪRA IR KITOS MEDIJOS: EKRANIZACIJOS (1)

**PRIE NEMUNO:** 1939, 1986, 1987

<https://www.youtube.com/watch?v=vrgq4kgfq-k>



# LITERATŪRA IR KITOS MEDIJOS: EKRANIZACIJOS (2)

**VĒTRŪ KALNAS:** 1939, 1970, 1992, 2009, 2012

<https://www.youtube.com/watch?v=u5gbxmvvbe0&list=pld2f930629f30c29e>





# REKOMENDUOJAMOS VEIKLOS

- ✓ **Skaityto literatūros kūrinio ekranizacijos peržiūra ir analizė.** Santykis tarp literatūros kūrinio ir scenarijaus, režisūrinių bei operatorinių sprendimų. Ekranizacijos suteikiamos papildomos galimybės / ribos, lyginant su literatūros kūiniu. Ekranizacija kaip literatūros kūrinio interpretacija. Ekranizacija ir adaptacija.
- ✓ **Pirmiausia kviestina aptarti romaną ir filmą atskirai,** akcentuojant: pasakojimo struktūrą ir (ne)nuoseklumą (romanas padalintas į skyrius, filmas – į scenas); pasakotoją (pirmo asmens pasakotojas apysakoje, užkadrinis balsas – filme; kamera kaip dar vienas pasakotojas filme); erdves (namų, dvaro erdvė, miškas, laukas, Nemunas); žvilgsnio perspektyvą (filme perspektyva praplėsta panoraminiais kadrais, apima daugiau nei pasakotojo žvilgsnis); laiką (kokį veikėjo gyvenimo tarpsnį apima pasakojimas, kiek jis chronologiškai ištęstas laike, kaip reprezentuojamas istorinis pasakojimo laikas?); pagrindinius personažus (kuo ypatingi, kokie jų charakterio ypatumai, išvaizda?); kokios pagrindinės temos ir problemos akcentuojamos romane ir filme? Atkreiptinas dėmesys į pasakojimo raišką, pasakotojo balsą.
- ✓ **Toliau aptarti literatūros kūrinio ir kino filmo skirtumus.** Abu kūrinius galima aptarti turinio bei siužeto aspektais: ko ekranizacijoje atsisakyta? kodėl? kurie aspektai filme nauji arba labiau išplėtoti nei romane? ką šie pokyčiai gali pasakyti kalbant apie kino specifiką, intrigos kūrimo ypatumus?



\*\*\*

- ✓ Atskirai galima kalbėti apie filmo vaidybą, montažą – kaip pereinama nuo vienos scenos prie kitos, stambių ir panoraminių planų dermę, filmo garso takelio reikšmę; kuo praturtina pasakojimą garso takelis, taip pat vizualieji elementai?
- ✓ Rekomenduotina pasitelkti pasirinktus romano ir filmo fragmentus išsamesniai analizei.

**Šaltiniai literatūros ir kino analizei, lyginimui:**

Arlauskaitė, Natalija, Savi ir svetimi olimpai: ekranizacijos tarp pasakojimo teorijos ir kultūros kritikos, Vilnius: Vilniaus universiteto leidykla, 2014.

Arlauskaitė, Natalija, „Ekranizacijos kaip literatūros istorijos provokacija“, Respectus philologicus, 2005, Nr. 7 (12).

Melnikova, Irina, Literatūros (inter)medialumo strofos, arba Žodis ir vaizdas, Vilnius: Vilniaus universiteto leidykla, 2016.

Melnikova, Irina, „Adaptacijos studijos: literatūra versus kinas – vertimas ar dialogas?“, Colloquia, 2012, Nr. 28.

# TEKSTŲ ANALIZĖ IR INTERPRETACIJA

## ASPEKTINEI TEKSTŲ ANALIZEI:

- ☐ VEIKĖJO LITERATŪRINIS PORTRETAS
- ☐ PEIZAŽO ANALIZĖ
- ☐ ERDVĖS (VEIKSMO VIETOS)  
APRAŠYMAS
- ☐ DIALOGAS

## GALIMOS TEKSTŲ INTERPRETACIJOS KRYPTYS:

- ☐ HERMENEUTINĖ
- ☐ PSICHOANALITINĖ
- ☐ FEMINISTINĖ
- ☐ LYGINAMOJI (KOMPARATYVISTINĖ)

# LITERATŪRA, NUORODOS

Pasivaikščiojimas seserų Brontė pėdomis: <https://www.youtube.com/watch?v=s6P5XykevxU>

Emily Brontė. Biografinė dokumentika: <https://www.youtube.com/watch?v=BLTfP1G5DTM>

Apie seserų Brontė kūrybą: <https://www.theatlantic.com/magazine/archive/2016/06/the-brontes-secret/480726/>

Britų atlikėjos Kate Bush daina „Wuthering Heights“, kuri 1978 m. užkopė į JK radijo stočių populiariausių įrašų sąrašus: [https://www.youtube.com/watch?v=Fk-4lXLM34g&ab\\_channel=KateBushMusic](https://www.youtube.com/watch?v=Fk-4lXLM34g&ab_channel=KateBushMusic)

\*\*\*

Dąbrowska, Maria. Listy i pisma Orzeszkowej. Prieiga internetu: <http://divczata.org/pl/pl/articles/marja-dabrowska-listy-i-pisma-orzeszkowej.html>

Fedorovič, Irena. Susirašinėjimas su lenkų ir lietuvių rašytojais bei kultūros veikėjais, Vilniaus universitetas, Polonistikos centras. Prieiga internetu: <http://www4003.vu.lt/Susirasinejimas-su-lenku-ir-lietuviu-rasytojais-bei-kulturos-veikejais-918.html>





KLAUSIMAI:

[zydrone.kolevinskiene@vdu.lt](mailto:zydrone.kolevinskiene@vdu.lt)